

热历史

君子之树——松树
元代吴镇《双松图轴》

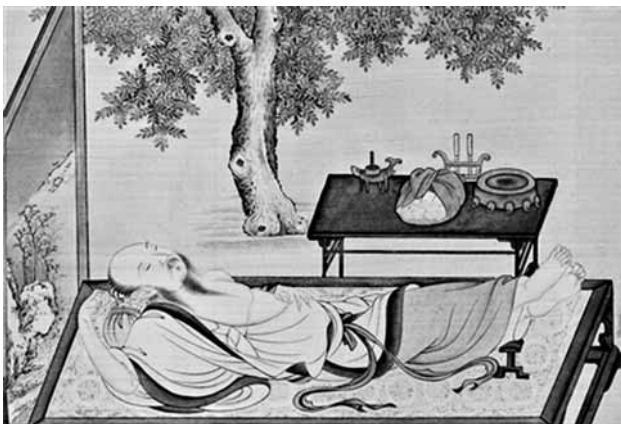
正所谓“有山必有松，无松不画山”，松树是中国画家笔下最常见的树木之一，元代画家吴镇的传世名作《双松图轴》就是一幅以松树为创作主体的画作。此画为绢本水墨，纵约180厘米，横约111厘米，现藏于台北故宫博物院。该幅画作左款题：“泰定五年春二月清明节，为雷所尊师。吴镇。”据此推算，这幅画应为吴镇49岁时的作品，是他传世画作中年款最早的一幅。

《双松图轴》画两松平地直立，上顶天，下立地，几乎占据了整个画面。两树均挺拔茂盛，形状奇古。左松树干下部曲成弧形，卧于地，中部挺直、劲健，顶部突然探向远方；右松直立挺拔，上部一个近于直角的弯曲，伸向左，于左松一树枝的上方又有一个近于直角的弯曲，然后冲向高空。这样两松空中交叉，成为X形，一种挺拔、孤傲、相依相扶的形象展示于画面。两松枝叶间点缀以清溪茅舍、远山丛树，更显出双松的高大雄伟。

松树的种类很多，分布极广，虽然是司空见惯的树种，但在古人心目中，松树享有崇高的地位，并被奉为“百木之长”。早在先秦时期，人们已开始欣

赏松树的品格，在《论语》中，孔子曾赞松曰：“岁寒，然后知松栢之后凋也。”松树成长缓慢，破土之初，难免受雪压风欺，给人以才子不遇、英雄落难的联想。正如唐代诗人杜荀鹤《小松》诗云：“自小刺头深草里，而今渐觉出蓬蒿。”松树长大后，郁郁葱葱，生机盎然，尤其是雪花纷飞之时，劲松身着白袍，临风傲立，象征着坚韧不拔、不改其志的大雅君子，正如李白《赠韦侍御黄裳》云：“太华生长松，亭亭凌霜雪。天与百尺高，岂为微颯折……受屈不改心，然后知君子。”

青松屹立山巅，栉风沐雨，更显苍劲，古人常将松与风联系在一起。宋徽宗崇宁元年（1102年），黄庭坚与友人同游鄂城樊山，途经松间一阁，夜听松涛而成七言诗一首，题名为《松风阁》，此后黄庭坚又以行书作《松风阁诗帖》，该作为黄庭坚晚年珍贵墨迹，在其传世作品中最负盛名。松龄长久，经冬不凋，所以还被古人视为仙物，用以祝寿，喻长生。明清时期，松时常与鹤为伍，松鹤合一寓意“高洁长寿”。在传统绘画领域，“松鹤延年”也是一个重要题材，其中以清代画家虚谷之作尤为著名。

仕子之树——槐树
宋代佚名《槐荫消暑图》

现藏于故宫博物院的《槐荫消暑图》是一幅特别有趣的宋代绘画，该图绢本设色，纵25厘米，横28.5厘米。《槐荫消暑图》原载《历代名笔集册》第一册，曾经被明黔宁王沐磷、清将耿昭忠收藏，此画无款。《槐荫消暑图》描绘了宋代文人闲适的日常生活：在盛夏的槐树下，一高士袒胸赤足而卧，闭目养神，怡然自得，榻侧置《雪景寒林图》屏风，案上罗列香炉、蜡台及书卷等物。此图中槐树虽作为配角出现，但刻画细致入微，极富艺术表现力，在笔墨上，行笔飘逸柔美、气韵清新优雅，体现了画家细致的观察力和深厚的绘画功底。

槐树树形高大，但这并不是古人喜爱槐树的主要原因。俗话说：“门前有槐，升官发财。”虽然这是一种迷信说法，但古人为图吉利，不论是官宦门第，还是普通人家，庭院附近总少不了槐树。从栽植历史来看，早在先秦时期，槐树已成为官方最早选定的绿化树种。据《周礼·秋官》“朝士”条，周王的庭院有“面三槐”之

说，意思是“南边栽植三棵槐树”，这是为了方便太师、太傅、太保这“三公”上朝时找准自己的站位，即所谓“三公位焉”。先秦时期的重槐之风影响深远，清除溟子在《花镜》“槐条”中著述：“人多重植之，一取其荫，一取其槐吉兆，期许子孙三公之意。”

除宫廷外，衙门、学校、街巷也多栽植槐树。西汉时，人们称政府机构为“槐衙”，称仕子聚集的学市为“槐市”，就是因为那里遍植槐树。南北朝时期，文学家庾信也在《奉和永丰殿言志》中有诗曰：“绿槐垂学市，长杨映直庐。”直到唐代，“槐市”仍是学市的旧称。唐代文学家元稹在《学生鼓琴判》中有这样的说法：“期青紫于通《经》，喜趋槐市；鼓丝桐之逸韵，叶杨薰风。”据说，唐代应试举子落第了往往也不离开长安，他们通过复课、恶补学业，并在槐花盛开的时节将新作投给相关主考官，以求荐拔。唐代文人李肇就在《秦中岁时记》中写道：“进士下第，当年七月复献新文，求拔解，曰：‘槐花黄，举子忙。’”

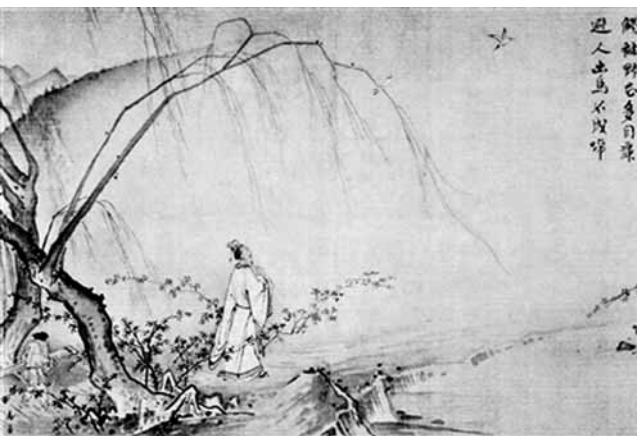
这个植树节你心里有「树」了吗？
古画之上赏佳树制琴之树——梧桐
清代闾岚《梧桐白头图》

梧桐，又名“青桐”，旧有“引凤树”之美称。古代画作上也时常出现梧桐，《梧桐白头图》便是其中的代表。此画为清代画家闾岚所绘，为绢本设色，纵101厘米，横40.5厘米，现藏于安徽博物馆。该幅画左下画家自题“道光壬辰季重九日仿甌香馆本于天光云景斋。闾岚。”钤(qián)“臣岚印作”“小龙眠山人”印，右下钤“延年益寿”印，由此可知此画为贺寿图。《梧桐白头图》为闾岚75岁时绘制，工写结合，笔墨清灵，有一种纤尘不染的秀洁韵味。画上部绘挺拔梧桐，叶茂子实，一枝斜穿画面，绿叶飘动，一对白头鸟依偎枝上，亲密无间；下部绘神奇多采灵石，石缝坡脚间花草杂生，笔墨细腻古朴，风格温润典雅。

常言道：“家有梧桐树，不愁没凤凰”，所以中国人喜欢在庭院中栽植梧桐。明代农学家王象晋在其著作《群芳谱》中记载，梧桐“皮青如翠，

叶缺如花，妍雅华净，赏心悦目，人家斋阁多种之。”古人往往将梧桐与竹子配合起来栽植，即所谓“前栽碧桐，后栽翠竹”。清代园艺学家陈洪子在著书《花镜》中写道：“藤萝掩映，梧竹致清，宜深院孤亭，好鸟闲关。”若在梧桐树下养点菊花，到了秋天则别有景致，正如元朝词人侯善渊所作：“一叶梧桐窗外落，金菊出疏篱。”

梧桐木是古人制琴的好材料，先秦时期已有用梧桐木制琴的记载。《诗经·邶风·定之方中》就有“椅桐梓漆，爰(yuán)伐琴瑟”之说。汉代时，人们用梧桐木制琴已有经验，以生长在鲁南峰阳山的梧桐为佳，有“峰阳孤桐”之称。东汉学者应劭在其著作《风俗通义》中也记述，“梧桐生于峰阳山岩石之上，采东南孙枝以为琴，声清雅。”另据《后汉书·蔡邕传》记载，“吴人有烧桐以爨(cuàn)者，邕闻火烈之声，知其良木，因请而裁为琴，果有美音，而其尾犹焦，故时人名曰‘焦尾琴’。”琴的别称“焦桐”即由此而来。

送别之树——柳树
宋代马远《山径春行图》

“春城无处不飞花，寒食东风御柳斜”。柳树是我国的原生树种，它也是古代绘画中的常见元素，在大名鼎鼎的《清明上河图》中，大大小小的柳树约有百余棵，只见堂前屋后，路旁水边，尽是曼妙柳姿。宋代画家马远的《山径春行图》也是一幅绘柳的佳作。此图绢本设色，纵27.4厘米，横43.1厘米，现藏于台北故宫博物院。画幅的左上角有题句“触袖野老多闲舞，避人幽鸟不成啼”，相传为宋宁宗之妻杨皇后所书。

《山径春行图》描绘春天的江南，云淡风轻，一名儒雅的文士，带着携琴的儿童，漫步于山径间。溪旁的柳树，抽出了细柔的新芽，引来了一对黄莺，在枝梢上鸣唱。文士站在溪旁望着它们，捻须微笑，陶然地沉浸在初春里。

《山径春行图》为画家马远的传世杰作，此图的特别之处在于，画家用了很多笔墨去描绘左侧的柳树，并在画面右侧留下大片空白，加之此图尺幅较小，如果处理不好，极易空洞无物。由于画家水准极高，所以在巧妙经营、以虚写实之后，又使得画面充盈丰满。此外，画

面上的山路起伏连接虚实，笔意简洁，由近至远，渐次虚渺，极好地表现出山中幽深曲折的意境。到最后，山路尽皆消失，终于与画幅的空白，亦即与浩瀚无垠的空间融为一体，至此，画家以有限的笔墨，给观者以无穷的遐想。

说到柳树的文化蕴意，您首先想到的一定是折柳送别，据说这种风俗的形成，与时节和柳树本身均有关系。由于柳树生命力极强，插土即活，所以被作为古代行道树的主要树种，旧时路边河畔柳树随处可见。古人送别亲友，从路边生机盎然的柳树上折一枝柳条相送，就是希望远行人能像杨柳一样，很快适应新环境，随遇而安。

唐宋时期，清明节“插柳”“折柳”“戴柳圈”等习俗格外盛行，此外，柳枝也被宫廷和民间广泛用于驱邪消灾。据唐代文学家段成式在其小说《酉阳杂俎》中记述，“三月初三日，(朝廷)赐侍臣细柳圈，言帝可免毒。”宋代文人吴自牧在其著作《梦梁录》“清明节”条也记述，汴梁“家家以柳插于门上，名曰‘明眼’。”

(摘自《西安晚报》)

猫狗相争
为啥输家总是汪星人

虽然狗年可以说是汪星人的主场，但在猫狗相争中，狗狗依旧是常败将军。宠物狗的体型往往比家猫的体型要大一些，但为什么打架的时候输的总是狗呢？

狗因驯化早而性情温顺

狗的祖先是狼，人类驯化狗，要追溯到2万年前。当时，狼群中有一批弱勢群体，它们因为弱小，在捕猎之后连骨头渣都分不到。于是，它们悄悄地跟在人的后面，人吃完肉会把骨头扔到洞穴口，它们就有一口吃的了。渐渐地，当年的弱狼变成了狗的祖先。除了啃骨头，它们甚至吃人的粪便，靠着这种与人不竞争、又有协同效应的相处模式活了下来。所以，狗非常知道如何讨人的欢心，而且性情温顺。

猫不太一样，至今为止，“猫格”还保持得比较完整。猫的确驯化时间，去年才由科学家确定：家猫起源于9000年前的土耳其和埃及，当时人类已经进入农业文明时代，尼罗河沿岸的粮仓饱受鼠侵，所以猫来了。猫接近人，并不是喜欢人，而是冲着老鼠来的。所以它们与人的关系，没有狗那么近，本性也桀骜许多。这样的驯化背景，造成了猫和狗与生俱来的性格差异。当发生冲突的时候，温顺的狗天然就处于弱势。

喵星人依旧保有先祖“战魂”

如果比拼智商，猫比不上狗。差不多体格的猫和狗，在脑容量上，狗要大20%；狗狗大脑中的神经元数

量，也是猫的两倍。但一旦拼武力，猫有非常大的优势——它依旧保有捕猎的能力。猫能利用弱光视觉来追踪猎物，当发现目标时，它的眼睛会迅速向大脑皮层发送信号，视网膜对前后图像分析的频次达到70次/秒。

所有的家猫，都是阿拉伯野猫的后代，保留了祖先的“战魂”——它们时刻在做准备，腿始终不会像狗那样伸得很直，一旦发动，爆发力强，加速度快，能迅速发起突袭，而且一跳就能跳到5倍于身高的高度。英国皇家兽医学院的约翰·哈钦森教授表示，姿势是猫成为顶级猎手的关键——“猫的脊椎非常柔软，尤其是现代家猫，跃起的同时，还能做出非常扭曲的身体变形，以方便捕捉猎物，这是连老虎都做不到的。”

猫被偏爱得有恃无恐

经常有这样一个词来形容宠物的主人——猫奴狗主。在猫看来就是：铲屎官疼我，而你还在吃屎。猫因为它高冷的气质，在人类世界中一直享有很高的地位。譬如日本著名文学作品《枕草子》中，就曾经记述了宫中猫猫打架的事。猫是一只白背黑猫，位列五品，名为“命妇”；狗则是日本土狗，名为“翁丸”。官中妇人常常逗弄两只动物，唆使“翁丸”去咬“命妇”，主上看了这情形，赶紧把那猫抱在怀中，召集侍卫，把狗痛打一顿。

科学家认为，猫和狗都是会看人脸色的动物，它们会明白人的心态，从而影响到它们的状态。猫压根儿不在乎这些，但狗比较顾及人的感受，会尽量避免争斗。

(摘自《钱江晚报》)

新版《红楼梦》
缘何不再“高鹗续”

出版“四大名著”至今已有60多年历史的人民文学出版社，日前推出“四大名著珍藏版”，其中《红楼梦》署名为“曹雪芹著，无名氏续”，引发广泛关注，那么这次署名更改背后又有什么讲究呢？

千余抄本揭露玄机

《红楼梦》最初以抄本形式流传，至今共留下1000多种版本。乾隆五十六年(1791年)，程伟元、高鹗第一次整理出版一百二十回活字版，从此有了印刷本；1792年又修订一版。为了区别，前者通称“程甲本”，后者称“程乙本”。中国红楼梦学会会长张庆善说：“专家们发现早期流传的这些本子和我们过去看到的程甲本刻本有很多不同。经过认真研究，发现这些早期流传的底本、抄本，更接近曹雪芹原著的面貌。”

人民文学出版社副总编辑周梅隆透露，目前这一版本是经过一代红学家集体努力完成的，开创了《红楼梦》传播史上以脂本为底本整理出来成为通行本的新时期。并且将作者署名由延续了数十年的“曹雪芹、高鹗著”，改为“前八十回曹雪芹著，(后四十回)无名氏续，程伟元、高鹗整理”。

高鹗或只完成修订工作

认为《红楼梦》后四十回系高鹗所续，其主要依据是张问陶《赠高兰墅同年》诗的题下自注：“传奇《红楼

梦》八十回以后，俱兰墅所补。”当时，胡适等学者认为：“补”的意思就是“续”，因而著作权属于高鹗。他们没有设想将“补”理解为“补缀”“修订”的可能性。

其实，在程本所载程、高两人的序和两人合撰的《红楼梦引言》中就写明了二人的工作：“《红楼梦》小说本名《石头记》……今所传只八十卷，殊非全本。爰(yuàn)为竭力搜罗，自藏书家甚至故纸堆中无不留心，乃同友人细加厘剔，截长补短，抄成全部，复为镌板，以公同好，《红楼梦》全书始告告成矣。”所谓“截长补短”，即补缀也是，正是“补”的准确释义。由此可见，高鹗极大可能从事的是补缀和修订的工作。

古代作品怎么署名

中国古代著作最初是不署名的，这与西周以前官守其书、文化知识限于王官的局面有很大关系。春秋以后，私人著述与知识私有观念开始出现，萌生了中国古代著作早期的书名署名形式，譬如《孟子》《韩非子》等，后来逐渐发展为完善的署名系统。

魏晋以来，卷端署名逐渐盛行。按形式大致分为：撰著、注释(包括注、章句、笺注等)、评、编(纂、辑、选、集等)等，此外校订也需要单独署名。如果在书名中没有出现作者信息，那么就用来某某撰等形式来署名。如果书名中出现了作者，例如《陶庵先生朱文公文集》，就不再署作者名。

(摘自《解放日报》)

掌故

梁山好汉为何总吃牛肉

细心的观众会发现，《水浒传》中的好汉吃肉几乎只吃牛肉，整部《水浒传》其中指明是牛肉的就有48处，而同时代的明朝其他小说中描写吃牛肉的情节极少。《金瓶梅》全书具体描写吃食种类的有41处，其中只有一处指明为牛肉。《醒世姻缘传》吃食描写中则没有一处指明为牛肉。

信封上写“XX缄”的由来

写信的朋友在寄信人地址栏内经常能看到“XX缄”的字样。那么“XX缄”到底有何含义呢？缄，《尔雅》解释为“索也”。本意是指捆箱子用的绳子，《说文解字》注解为“缄，束也。”《后汉书》中“使客子解筐缄束已中”的“解筐缄”就是解开捆箱子的绳子。“XX缄”最初的含义是“XX书信”。

古代在没有发明纸信之前，使用过相当长时间的“双鲤鱼”和筒牍信

封。汉代以前，主要用“双鲤鱼”信封。这种信封由两块鲤鱼形状的木板制成，中间夹着信。外面又有绳子捆绑，能很好地保密，防止信封被私拆。

汉代以后，纸张开始普及，纸质的信封出现。寄信人“XX缄”的习惯仍然保留了下来。只是今天，我们写信用的“XX缄”的意思已不是捆信，而是封信。

(摘自《文史纵横》)