

淇滨区园林绿化建设实行带、片、网相结合,今年以来——

新增绿地24万平方米 改造绿地42万平方米

本报讯 新增绿地近24万平方米,改造绿地近42万平方米,打造了樱花、紫薇、美人梅绿化一条街……让优美、富有特色的景观展现在市民面前。

今年以来,淇滨区以“打造绿色品牌,创建生态淇滨”为目标,精心策划、精心设计、精心选材、精心施工、精心验收,强力推进城市园林化建设,完成城市园林化建设项目18个,新增绿地23.7万平方米,改造绿地41.9万平方米,栽植乔木、花灌木9.9万棵,地被类植物及草坪39.9万平方米,为市民营造了宜居的环境,为三产发展提供了条件。

加快绿化速度 提升绿化品位

在新建绿化方面,实施了道

路绿化工程,完成了嵩山路中段、湘江路东西段、华夏南路等14条(段)4.5万平方米的新建道路分车带、行道树种植及路侧绿化任务。栽植法桐、大叶女贞等乔木2285棵,樱花、美人梅等花灌木3869棵,金叶女贞、大叶黄杨等地被类植物3.8万平方米。实施了城区南部重点道路临时绿化工程,对湘江路以南的朝歌路、闽江路等17条路段种植混播草坪、白三叶等临时草坪16万平方米。

加快游园建设,完成了面积为3500平方米的福源游园建设。实施淇河西岸景观绿化建设,完成停车场和木质观景台各一处,修建园路550米,绿化面积1.7万平方米。

实施盖族沟清淤及两岸绿化工程,完成清淤及两岸绿化面积8000平方米。

加快改造进度 突出特色景观

在城市绿化改造提升方面,实施怡乐园改造提升工程,完成面积3.5万平方米,栽植白蜡等乔木95棵,樱花等花灌木2700株,麦冬及混播草坪2.3万平方米;铺设青石板315块、植草砖600余平方米。

着力打造樱花、紫薇、美人梅一条街。对华夏南路、淇滨大道、兴鹤大街、朝歌路4条主干道34万平方米进行绿化改造,栽植法桐、大叶女贞等乔木1350棵,樱花、碧桃、美人梅等花灌木3.58万棵。

完成面积4万平方米的淇河西岸绿化改造提升工程,栽植火炬树、柳树、竹子等6700棵,迎春、蔷薇等花灌木3.6万棵。实施会展广场弧形栈桥两侧

小岛拆除、防淤治理工程。完成淇河东岸改造工程,修建园路160米,安装路灯11杆,汉白玉浮雕栏杆460米,建设木质亲水平台两处,绿化面积3000平方米等。

及时补植补造 加强精细化管理

在补植补造方面,实施了城区绿化补植补造工程,对兴鹤大街、华山路、湘江路、泰山路等22条(段)主干道行道树和模纹绿篱进行补种,栽植法桐、栾树等乔木1120棵,金叶女贞、大叶黄杨等地被类植物170万棵,更换草坪3.5万平方米。

进行城区黄土裸露治理,在嵩山路、兴鹤大街、淇河路等路段黄土裸露区域种植草坪13万平方米。实施“一河五园”绿化补植补

造工程,重点治理淇水乐园、淇水诗苑内黄土裸露区域,补植国槐、法桐等乔木61棵,大叶黄杨、金叶女贞、红叶石楠等绿篱2300平方米,种植混播草坪2500平方米等。

实施公交车停车点和矩桥高速公路路口苗木移植工程。对兴鹤大街、淇滨大道等4条道路的40处以及矩桥高速公路路口处进行苗木移植,共移植乔木1100棵,花灌木7000棵。

同时,严格实行精细养护、严格管理、责任到位、考核兑现等管理措施,对“一河五园”及城区景观绿地建设及时检查、指导、督促,从绿地的苗木长势、修剪造型、浇水施肥、除草松土、植保防护等细节入手,建立台账,细化、分解任务,明确管护责任人及完成时限,确保绿地管护效果。

(孙伟民 牛军旗)

大赉店镇 普法宣传进农村

本报讯 “在外打工工资要不回来咋办”、“我想了解关于土地流转的法律法规”。日前,在淇滨区大赉店镇焦庄村入村普法宣传教育活动现场,前来咨询的村民络绎不绝。

近日,淇滨区大赉店镇组织辖区司法所、派出所、法庭等有关法律工作人员,带着《农民法律知识手册》、农村居民法律常识宣传单以及各类法律法规知识宣传展板,来到辖区农村,开展入村普法宣传教育活动。

近几年来,大赉店镇每年都会开展入村普法宣传教育活动,重点针对农民防范意识差、法律意识淡薄等现象,开展相关法律法规知识的宣传和讲解,为农民提供法律咨询和援助。据了解,这次活动将在该镇20个村庄逐一开展,全面普及。(赵雷)



目前,市商务中心区十大标志性建筑全部满足招商条件。其中,金融大厦、莲鹤大厦、会展中心、观景大厦、玉大厦、光明大厦已建成投入使用,入驻企业30多家,签约100多家,正在洽谈的50多家,签约面积50%以上。图为11月27日,市商务中心区一景。孙伟民 摄

打造精品城市 建设美丽淇滨

淇滨区开工城市道路30条段近17公里,目前——

完成16条段7.7公里

本报讯 日前,笔者在淇滨区矩桥片区交通主干道路的武夷路上看到,一台台挖沟机和铲车开来往,数十名工人在铺设雨水管线……一派繁忙的建设景象。据悉,武夷路全长3010米,宽40米,道路采用三幅路面形式,双侧7.5米宽的为主车道、4.5米宽的为慢车道、5米宽的为人行道。武夷路将于明年竣工,通车后,它将连接东西方向的闽江路、漓江路等路段。

城市道路建设在拉大城市框架、增强城市集聚力和辐射力中举足轻重。淇滨区始终坚持把加快城市道路建设作为构建新型城市骨架的重点工程,为招商引资和项目建设提供支撑。为此,该区进一步创新机制,完善措施,使城市道路建设快速推进,城市路网建设日益完善。

在城市道路建设中,淇滨区根据城市总体规划和近期建设规划,对每条道路都坚持高起点设计、高标准建设,确保把每条道路建成精品路、景观路。该区强

化协调工作,狠抓工程质量,推进建设速度和项目服务。在施工现场对甲方代表、项目经理、技术人员、监理人员、监督人员全部实行挂牌上岗,并建立监督、督查机制,对其履职情况进行跟踪问效,确保工程质量。制订了工期倒排表,确保按时间节点完成工程进度。同时,建立现场办公和巡视机制,进行现场办公,及时协调、解决施工中出现的具体问题,实现道路建设的快速推进。

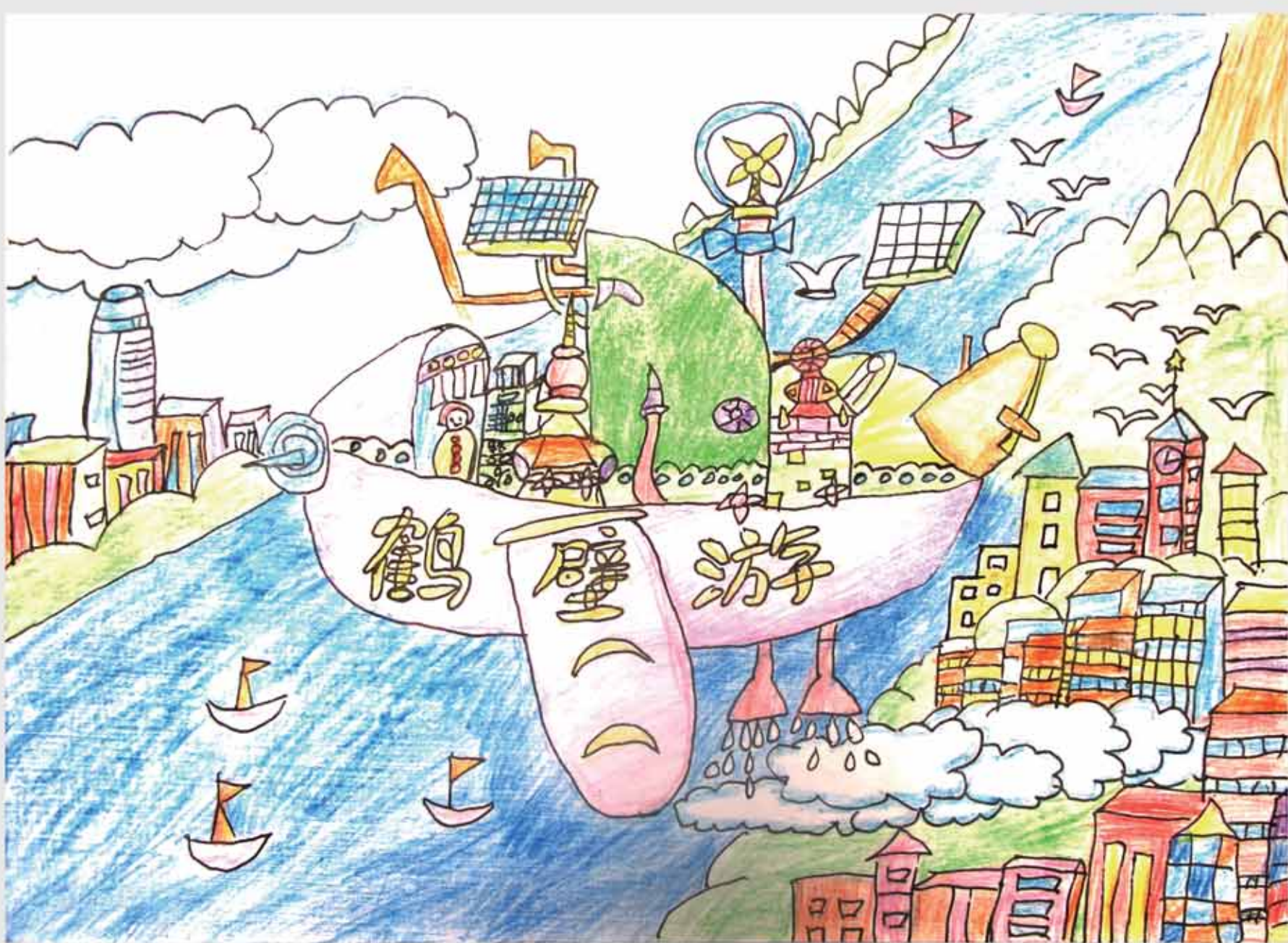
今年以来,淇滨区全面启动商务中心区、高铁广场片区、矩桥片区、城市建成区“断头路”等4大片区道路管网建设,新建、续建了闽江路、珠江路、漓江路、柳江路东段等城市道路30条段16.9公里。

目前,淇滨区已完成漓江路中段、珠江路中段、天山西支路南段等16条(段)7.7公里的城市道路建设,为拓展城市框架,扩大招商引资,加快项目建设提供了硬件支持。(薛山)



11月29日,在市会展中心广场上,人们驻足观看市商务中心区建设情况展板。在镁博会期间,淇滨区通过展板、实地讲解等多种形式宣传市商务中心区的建设概况及企业入驻情况。孙伟民 摄

“讲文明树新风”公益广告



鹤壁游