

4 | 国际新闻 / 淇县新闻

中日外交官就安倍参拜问题正面交锋 中方发言获赞 日大使理屈离场

据央视新闻联播消息 1月15日,在德国慕尼黑举行的一个报告会上,中日外交官就日本首相安倍晋三参拜靖国神社问题展开正面交锋。

进入提问阶段,在场的日本驻慕尼黑总领事水谷章先要求发言。他狡辩称,安倍参拜靖国神社是为了和平。

对此史明德大使驳斥说,靖国神社是日本军国主义发动侵略战争和实行殖民统治的精神工具和象征。安倍参拜靖国神社完全是一种挑衅。日本应向德国学习,深刻反省历史。

史明德的回击得到了与会嘉宾的认同。报告会还没有结束,日本总领事理屈提前离场。

1970年12月7日,德国前总理勃兰特在华沙犹太人遇害者纪念碑前下跪,为纳粹时代的德国认罪。这一举动被世人誉为“欧洲约一千年以来最强烈的谢罪表现”,德国这种正视历史的做法也赢得了世人的尊重。

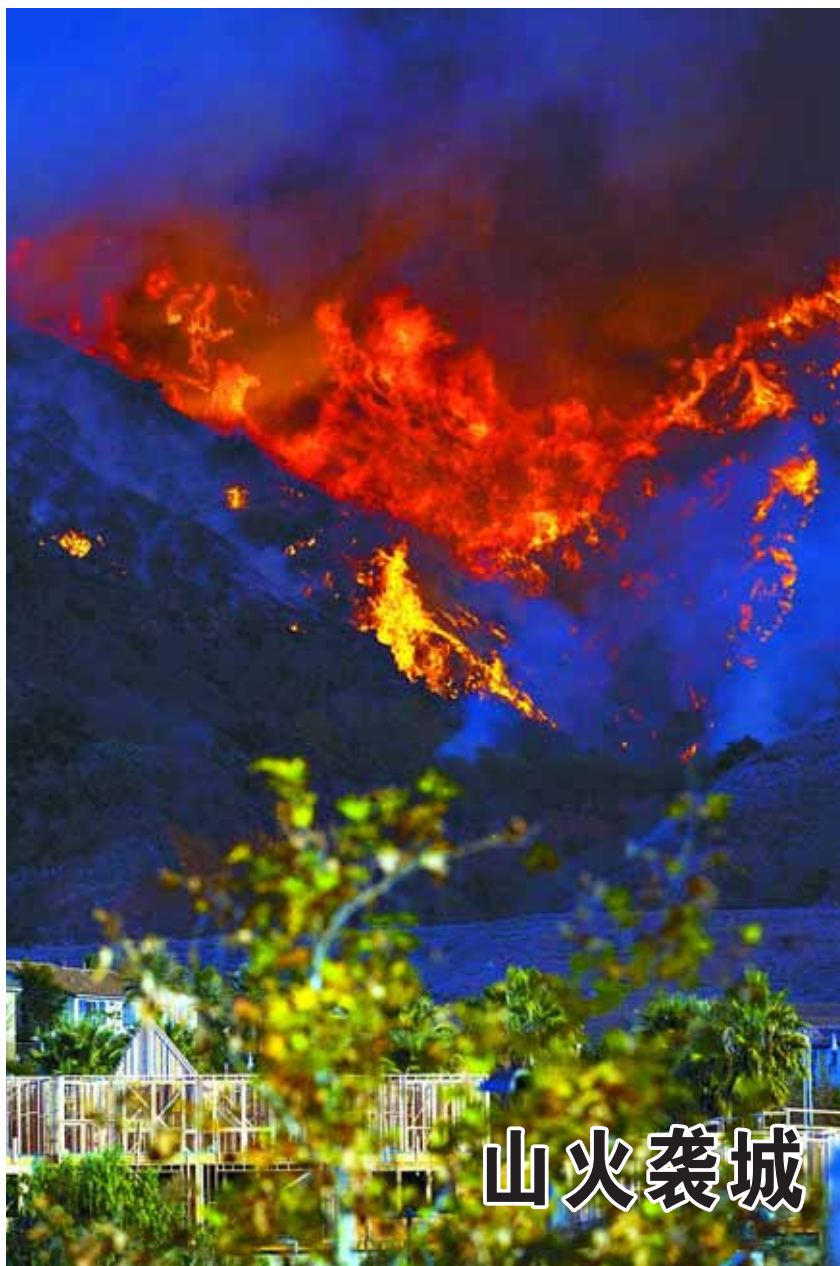
多国提出国际iPS细胞库计划 推进器官再生研究

据新华社东京1月17日电 克隆羊多利的缔造者、英国科学家伊恩·维尔穆特日前在日本表示,英美日法等国正联合筹建一个国际iPS细胞库,推进iPS细胞在再生医疗领域的应用。

iPS细胞的全称是诱导多能干细胞,是通过将成熟细胞进行“重新编程”培育出的干细胞,拥有与胚胎干细胞相似的分化潜力,有望用于培育人体组织和器官。

国际iPS细胞库计划是一个开创性的尝试,对于再生医疗是重要的一步。根据该计划,各国研究机构等将把各自培养和储备的iPS细胞资料交由国际iPS细胞库统一管理,分享使用。

来自某些特殊提供者的iPS细胞在移植中较少产生排异反应,建立国际iPS细胞库对收集此类细胞尤其有意义。维尔穆特说,如果能够收集到400个人的此类细胞,就可用于全世界所有人的再生医疗。



山火袭城

1月16日上午,在美国洛杉矶地区的森林火灾现场,熊熊燃烧的火焰向城市民居逼近。当日上午6时左右,洛杉矶格伦多拉市北部的天使国家森林公园发生火灾。截至目前,过火面积已超过680公顷,附近部分学校和居民被疏散,部分公路关闭。

新华社记者 杨磊 摄

美邀私企开发商业月球着陆器 欲弥补探月空白

据新华社华盛顿1月16日电 (记者 林小春)美国航天局16日宣布,将实施一项名为“月球催化剂”的计划,邀请美国私营企业合作开发“可靠、合算的商业化无人月球着陆器”,促进向月球运输货物能力的商业化发展。

“月球催化剂”这一名称源于“月球货物运输与软着陆方式降落”的字母缩写。月球商业化运输活动包含一系列目标,如返回样本和探测资源等,因此要求着陆器具有运输小型载荷与中型载荷到月面不同地点的能力。小型载荷的重量介于30千克至100千克之间,中型载荷的重量介于250千克至500千克之间。

由于美国政府削减开支导致预算紧张,美国航天局强调不会给合作伙伴提供资金,它所能做的就是提供专业技术、开放美国航天局的测试场所,租借有关设备,以及提供用于着陆器开发与测试的软件。有意参与“月球催化剂”计划的美国私营企业可在3月17日前提出参与方案,预计将于4月宣布入围者,5月签署合作协议。

月球探测在美国政府当前的太空政策中处于边缘状态。美国总统奥巴马2010年就放弃了前任布什提出的重返月球计划,而把探索重点放在小行星和火星上,计划在2020年左右捕捉一颗小行星,然后派遣宇航员登陆小行星,还计划在本世纪30年代把宇航员送上火星。

菲抓扣28名在菲中国公民及华人 12人已被释放

据新华社马尼拉1月16日电 (记者 赵洁民)中国驻菲律宾大使馆16日向新华社记者证实,菲移民局15日下午在大马尼拉地区帕塞市一商场内抓扣了28名中国公民及华人,其中12人目前已释放。

当地时间15日14时许,菲移民局人员和菲国家警察搜查帕塞市莫拉兰商场,以非法滞留和非法务工为由抓扣了28名中国公民和华人,并把他们带到移民局核查他们的居留身份。

中国驻菲使馆接到消息后,领事参赞沈成偕随同菲官员立即前往探望被扣人员,了解事发经过,并向菲移民局核实情况。

经核实,在被抓扣的28人中,有两名持菲律宾护照的华人随即获释,另有10名中国公民手续齐全,已于16日上午获释。其余16人正在接受菲方调查。中国驻

朝提议韩停止敌对,以防核灾难 韩拒绝朝提出的“重大提案”

据新华社首尔1月17日电 (记者 权香兰)据朝中社16日报道,朝鲜国防委员会当天向韩方发出“重大提案”,提议双方从1月30日开始采取实际行动,全面停止相互刺激和诽谤中伤,停止针对对方的一切军事敌对行为,采取相互措施防止发生核灾难。对朝鲜就改善南北关系提出的“重大提案”,韩国统一部发言人金义道17日回应称,对朝方总是歪曲事实并用“荒诞建议”来混淆视听感到非常遗憾。

据朝中社16日报道,朝鲜国防委员会当天向韩方发出“重大提案”,提议双方从1月30日开始采取实际行动,全面停止相互刺激和诽谤中伤,停止针对对方的一切军事敌对行为,采取相互措施防止发生核灾难。在提案中,朝方要求韩方立即无条件停止所有军事敌对行为。韩国计划自2月末举行代号为“关键决

心”、“秃鹫”的韩美联合军演。金义道说,“韩朝间的信赖关系不应表现在口头上,而应表现在行动上”。朝鲜建议“停止相互诽谤中伤”,却一直在做“诽谤中伤”之事。朝方曾借新年致辞之机提出“韩朝间应停止相互诽谤中伤”,但之后却持续进行诽谤中伤和威胁。

对即将举行的韩美联合军演,金义道说,此次军演是一个主权国家的正当例行防御军事演习,每年军演之前,韩国政府都会按照国际法向朝鲜及周边国家通报,朝方不应应对韩国正当军演挑弄是非。

就朝鲜提出的“采取现实性措施预防核灾难”问题,金义道说,“核问题”的根本原因是朝鲜进行核开发,如果朝鲜真正希望维护朝鲜半岛和平稳定,就应立即在“无核化”方面采取实际行动。

菲使官员对记者说,目前被扣人员精神状况良好。中国驻菲使馆要求菲方文明公正执法,尽快妥善处理此案,确保中国公民人身安全、人道主义待遇和合法权益。去年12月11日,菲移民局在位于马尼拉市中国城的两家商场以非法滞留为由抓扣了77名中国公民。

相关新闻 >>

菲将从美再购两艘军舰

菲律宾军方高官15日透露,菲近期将从美国购买两艘护卫舰以增强海上防卫能力。

菲律宾武装部队总参谋长伊曼纽

尔·鲍蒂斯塔15日在接受当地ANC电视台采访时说,购买军舰的费用来自美国的最新援助。

美国国务卿克里去年12月访菲时承诺,将向菲律宾提供4000万美元援助,帮助菲获得“最低限度可靠防御”。

鲍蒂斯塔说,菲海军需要6艘护卫舰守护漫长的海岸线,但目前准备购买两艘,希望近年内到货。

2012年年底,菲总统阿基诺三世签署了武装部队现代化法案,以法律形式确定将实现军队现代化计划延续15年。根据此法,菲将在头5年内投入750亿美元(约合18.3亿美元)。

菲国防部说,在2014—2016年间,海军将获得64亿比索(约合1.4亿美元)购买先进军事装备。(据新华社马尼拉1月16日电)

淇县围绕“三区两中心”发展定位谋求新跨越 打造支柱产业 推进新型城镇化

本报讯 2014年是全面贯彻落实党的十八大精神和新一届中央领导集体一系列决策部署的重要一年,也是完成“十二五”规划目标任务的关键一年。1月3日,淇县召开县委十二届七次全会暨县委经济工作会议,以提高经济发展质量和效益为中心,围绕今年的工作总基调,对全县各项工作进行谋划和部署。

确立全年经济发展总目标

该县经济发展总基调是深入贯彻落实党的十八大、十八届二中全会和十八届三中全会精神,紧紧围绕率先实现全面建成小康社会目标,牢牢坚持“六个突破”总体部署,准确把握“三区两中心”发展定位,以提高经济发展质量和效益为中心,进一步深化改革创新,调整优化产业结构,着力保障改善民生,推进生态文明建设,促进经济持续健康发展、社会和谐稳定。

该县今年经济社会发展主要预期目标是:地区生产总值增长12%,全社会固定资产投资增长23%,社会消费品零售总额增长15%,规模以上工业增加值增长14%,公共财政预算收入增长15%,城镇居民人均可支配收入、农民人均纯收入均增长10%以上,第三产业增加值增长9%,城镇化率提高2个百分点,节能减排完成市下目标。

抓好经济发展七个着力点

实现总体要求,要明确“三区两中心”定位,即全市城乡一体化先行区、产城融合示范区、文化生态旅游区和先进制造业中心、生产性服务中心,突出“转型升级、提质增效”一个主题,贯穿“改革创新”一条主线,把握好培育支柱产业、推进新型城镇化、壮大第三产业、抓好开放招商、加强生态建设五个重点。

以调结构、促转型、扩规模为重点,着力培育支柱产业。坚持以延链补链、精深加工为重点,改造提升两大传统产业,纺织服装产业要在壮大代加工品牌集群的基础上,谋划引进一批知名品牌,形成全省品牌服装生产集散地;食品加工产业要大力发展营养快餐、休闲食品等高附加值产品,打造全省绿色食品加工基地;汽车产业要依托宇风、华晨,大力发展专用车生产,建成豫北乃至全省的专用车生产基地;金属镁产业要大力发展配套镁合金精深加工和高端应用产品,打造国内一流的金

属镁终端产品生产基地。力争河南飞天农业公司实现国内主板上市,并重点培育河南大用集团等3家上市后备企业。以城乡一体化建设为重点,着力推进新型城镇化。加强县城、鹤淇产业集聚区和特色商务区基础设施和公共服务设施建设,畅通与市区连接的107



日前,位于鹤淇产业集聚区,总投资7.4亿元的合基电网优设备生产研发基地项目正在加紧施工。

王慧 摄

国道、鹤淇大道、淇园路、高铁西路四大交通动脉,打通县城与市区10分钟交通网;以鹤淇电厂衍生产业为依托,增强区域辐射带动能力,将庙口建成经济发展新的增长极和极具活力的园林城镇;以北阳、西岗为重点,抓好中心镇社区建设,建成农村区域经济社会中心和现代化特色城镇;以灵山小镇为试点,分类推进新农村建设,发展一批具有人文魅力、民俗风貌的美丽乡村,以解决就业、实现基本公共服务均等化为抓手,有序推进农业转移人口市民化。

以推进重点项目建设为重点,着力抓好开放招商。继续把招商作为经济工作的主抓手,突出招大引强,瞄准央企、行业龙头和国内外500强,制定专题招商方案,着力引进一批个头大、品牌优、核心竞争力强的企业;围绕龙头企业实施产业链招商和配套产业招商,纵向拉长产业链、横向发展配套产业,促进产业集群化发展,通过推进“项目提升年”各项工作,着力抓好总投资345亿元的90个重点项目建设;全力加快合基电网、库博瑞、福建加怡等60个在建项目建设;年内力争深圳雅昌管业、郑州娅丽达服装、福建集成无纺布等12个总投资76.4亿元项目尽快签约落地。突出多领域招商,积极推进农业、服务业、基础设施、社会事业等各个领域的对外开放,促进经济社会全面发展。

以文化旅游发展为重点,着力壮大第三产业。高标准完成《全县旅游发展总体规划》等各类旅游规划的编写制定,启动淇水关建设,推动云梦山与古灵山一体打造国家5A级景区。围绕打造新的旅游看点,谋划云梦山将军书法碑林、古灵山综合服务区、朝歌姓氏文化苑等项目,通过节俭、专家论证、外出推介等方式,努力在国内外叫响“古都朝歌”文化品牌和殷商、鬼谷、女娲旅游品

牌;大力发展仓储运输类、配送快递类物流建设,打造豫北地区重要的物流节点城市,提高对周边城市的辐射带动能力;制定帮扶政策,鼓励支持现代金融、总部经济、服务外包、养生保健、康复养老等新兴业态发展,重点抓好连锁店电子商务科技园、服务外包产业园、老年养生保健等项目。

以打造美丽淇县为着力点,着力加强生态建设。牢固树立生态文明理念,把生态建设融入到经济社会发展各方面、全过程,突出抓好水系治理、生态廊道、城市绿化、森林公园建设,深入推进节能减排和环境综合整治,促进绿色发展、低碳发展、可持续发展,全力打造天蓝、地绿、水清的美丽淇县。

以改善民生为着力点,着力推进和谐社会建设。加强职业技能培训,认真落实各种支农、惠农政策,深化教育领域综合改革,新增医疗卫生资源重点向农村和城市社区倾斜,健全覆盖城乡的社会保障体系,争取新开工各类保障性住房3200套,年内竣工2100套;进一步加大扶贫开发力度,通过集中搬迁、产业扶持等措施,推动山区群众早日脱贫致富;抓好“平安淇县、安全淇县”创建,强化安全生产、食品药品监管,坚决遏制重特大事故发生。

以改进工作作风为着力点,进一步强化工作保障。深入开展“改作风、转职能、优环境”专项活动,推动政府把工作重点转向营造公平竞争市场环境、保护生态环境、支持创新上,为群众、基层、企业提供便捷高效的服务;扎实开展党的群众路线教育实践活动,全面落实改进工作作风、密切联系群众的各项规定;认真落实党风廉政建设责任制,完善惩防体系,坚持监督从严,营造干部清正、政府清廉、政治清明好环境。(崔长国 靳文)



近日,淇县人口计生委组织机关40余人举办了青年干部书法比赛,通过楷书、行书、隶书等形式竞献绝技,并将优秀作品进行展示,促进青年干部相互学习。

董滨 刘琳华 摄

我市“以实干作风开启圆梦之旅”理论文章征集活动结束

淇县7篇调研报告获奖

本报讯 日前,我市开展的“以实干作风开启圆梦之旅”理论文章征集活动圆满结束,经评审委员会认真评审,淇县围绕“淇县如何科学发展”撰写的7篇调研报告在此活动中全部获奖,并获评组织工作先进单位。

在务实重做的发展实践中进一步贯彻落实党的十八大和十八届三中全会精神,加快持续提升、发展突破的

步伐,从2013年3月开始,淇县开展了“淇县如何科学发展”系列调研活动,以淇县宣传信息的方式连续刊发了7篇高质量调研报告,内容涉及农业经营、产业发展、旅游突破、文化建设等多个方面,县委、县政府主要领导对其中6篇做出批示,引起相关部门的密切关注和高度重视。为总结调研经验,充分发挥调研成

果作用,该县随后及时将所刊发的调研报告汇编成册,印制了《活力朝歌——淇县科学发展系列调研报告集》。为进一步扩大此次调研成果的影响力,该县积极将7篇调研报告向市以上报刊进行了推荐。目前,已刊发两篇,其他调研报告将陆续刊发。(张新亮)