

我省规定,事业单位新聘人员应面向社会公开招聘

招聘官网发布 面试全程录像

想知道哪些事业单位会招聘吗?只需盯着各级事业单位人事综合管理部门的网站就可以了。记者10月15日从省人社厅获悉,省委组织部、省人社厅日前印发《河南省事业单位公开招聘工作规程》,强调,事业单位(不含参照公务员法管理的事业单位)新聘用工作人员除国家政策性安置、按照人事管理权限由上级任命以及涉密岗位等确需使用其他方法选拔任用人员外,应当面向社会

公开招聘。招聘方案必须在同级事业单位人事综合管理部门网站向社会公开发布,招聘单位及主管部门网站也应同期发布,同时也可通过其他媒体同期发布,但发布的内容应以同级事业单位人事综合管理部门网站发布的内容为准,发布时间不少于7个工作日。

为全面推行事业单位公开招聘制度,规范事业单位公开招聘工作,《规程》明确,事业单位公开

招聘,要在编制和核准的岗位总数内相应岗位出现空缺时,采取考试、考核的方法进行。急需引进的具有高级专业技术职务任职资格或博士学位的高层次人才及短缺专业人才,可采取直接考核的方式招聘。公开招聘一般应按照制定公开招聘方案,发布招聘公告,受理审查应聘人员资格条件,

为确保持续公开招聘工作公开、公平、公正,《规程》明确,公开招聘不得设置歧视性条件或与岗位

无关的条件;实行回避制度;面试考官选派原则上应采用外聘或异地交流的方式产生,也可由事业单位人事综合管理部门从事事业单位面试考官库随机选派,被批准由招聘单位组织的公开招聘,招聘单位及其主管部门参加考官人数不得超过50%;面试考官、面试工作人员在面试期间必须接受全程封闭管理;面试过程全程

录像。(据《河南日报》)

将70%的降雨就地消纳和利用

(上接第一版)推进区域整体治理,逐步实现小雨不积水、大雨不内涝、水体不黑臭、热岛有缓解。建立工程项目储备制度,避免大拆大建。五是推进海绵型建筑和相关基础设施建设。推广海绵型建筑与小区、海绵型道路与广场,推进城市排水防涝设施建设和易涝点改造,实施雨污分流,科学布局建设雨水调蓄设施。六是推进公园绿地建设和自然生态修复。推广海绵型公园和绿地,消纳自身雨水,并为蓄滞周边区域雨水提供空间。加强对城市坑塘、河湖、湿地等水体的保护与生态修复。七是创新建设运营机制。鼓励社会资本参与海绵城市投资建设和运营管理,鼓励技术与金融资本结合,采用总承包方式承接相关建设项目,发挥整体效益。八是加大政府投入。中央财政要积极引导海绵城市建设,地方各级人民政府要进一步加大资金投入。九是完善融资支持。鼓励相关金融机构加大信贷支持力度,将海绵城市建设列入专项建设基金支持范围,支持符合条件的企业发行债券等。十是抓好组织落实。城市人民政府是海绵城市建设的责任主体,住房城乡建设部会同发展改革委、财政部、水利部等部门指导督促各地做好海绵城市建设相关工作。

俄国防部称“伊斯兰国”开始在叙利亚撤退

据环球时报消息,俄罗斯国防部10月15日说,在俄罗斯的空袭作用下,极端组织“伊斯兰国”(IS)势力开始在叙利亚撤退。

俄国防部15日发表声明说,根据俄方截获的情报,很多“伊斯兰国”野战指挥官向“伊斯兰国”总部报告,俄空袭造成他们武器弹药明显缺乏。“伊斯兰国”势力开始在叙撤退,以谋求建立新的阵地并在运动中完成弹药、武器和其他给养的供给。

声明指出,俄方已注意到“伊斯兰国”的企图,并利用飞机和无人机加强侦察,以强化打击“伊斯兰国”行动。另外,在俄空袭配合下,叙政府军14日开始向首都大马士革东郊反对派武装控制区发动了攻势。当天,叙利亚政府军在战机的配合下,向大马士革东郊的朱巴区东古塔等反对派据点发动了大规模攻势,打死了多名武装分子,还摧毁了多个反对派武装的指挥部。

美国华人学者研发新型人造皮肤 可让假肢感知握手轻重

据新华社北京10月16日电,美国华人学者鲍哲南领导的团队开发出一种基于塑料的人造皮肤,不仅可以区分握手的轻与重,还能把这种感觉传递给大脑。对全世界许多用假肢生活的人来说,这种皮肤也许有一天会让他们的假肢获得真实的触感。

这种人造皮肤像“一页纸那么薄”,可以分为两层,外层是可以感知压力的传感器,由塑料材料加上碳纳米管制成;内层是由喷墨打印机印刷出的柔性电子电路,可以把压力信号转换成电子信号并传递给大脑。

研究人员下一步将研制可以感知温度、痛觉等感觉的传感器。

最早“现代人”可能在中国

中科院在湖南道县发现47枚具有完全现代人特征的牙齿化石 距今8万至12万年前 挑战人类非洲起源说

10月15日,国际权威刊物《自然》杂志发表了中国科学院古脊椎动物与古人类研究所刘武研究员、吴秀杰研究员,中国科学院地球环境研究所蔡演军研究员等在湖南省道县发现47枚具有完全现代人特征的人类牙齿化石的研究论文,表明8万至12万年前,现代人在该地区已经出现,是目前已知最早的具有完全现代人形态的人类。现代人类非洲起源说认为,现代人起源于非洲,并在5万年前迁移至西亚和欧洲。因此这一新发现对这一起源说提出了挑战。

47枚人类牙齿化石现身

现代人在东亚地区的起源与演化一直是古人类学研究领域的热点。近10年来,中国古人类学界在这个领域的研究取得了一系列重要进展,先后在周口店田洞、湖北郧西黄龙洞和广西崇左智人洞等地发现早期现代人化石。对这些人类化石的年代测定和形态研究显示,早期现代人至少10万年前在华南地区已经出现。然而,学术界对于具有完全现代人形态的人类在东亚地区出现时间尚不清楚。

2010年以来,中国科学院古脊椎动物与古人类研究所与相关单位合作在湖南省道县境内的福岩洞进行连续调查和发掘,

先后发现47枚人类牙齿化石以及大量动物化石。该研究团队与中国科学院地球环境研究所、西班牙国家人类演化研究中心等研究机构的科学家合作,对道县人类化石形态及相关的地层、年代和动物群进行深入研究。这项研究以可靠的地质年代数据和翔实的化石形态特征提供了迄今最早的现代类型人类在华南地区出现的化石证据,填补了以往缺乏的现代类型人类在东亚地区最早出现时间和地理分布的空白,对于探讨现代人在东亚地区出现及扩散具有非常重要的意义,标志着我国学者在现代起源研究领域取得重大突破。

牙齿形态呈典型现代人特征

研究显示,道县人类牙齿尺寸较小,明显小于欧洲、非洲和亚洲更新世中、晚期人类,位于现代人变异范围。道县人类牙齿冠和齿根呈现典型现代人特征,如简单的咬合面和齿冠侧面形态、短而纤细的齿根等。许家窰、黄龙洞以及西亚Qafzeh和欧洲Dolni Vestonice等更新世晚期人类前臼齿和白齿经常出现齿冠基底隆起、颊侧纵沟等形态特征。而这些特征在道县人类牙齿

均未出现,使得道县人类牙齿特征与晚更新世中、后期,甚至现代人类更为接近。道县人类前臼齿和白齿轮廓形状和齿尖大小比例也与现代人接近,而与多数早期现代人以及欧洲尼安德特人明显不同。这些形态和尺寸对比分析说明道县人类牙齿已经具有完全现代人形态,比黄龙洞、智人洞等早期现代人更为进步,呈现出一系列现代人特征,可以明确归入现代智人。



道县挖掘现场



在道县发现的人类牙齿化石

现代人在东亚出现时间比欧洲和西亚至少早3.5万年至7.5万年

负责地层及年代研究的中国科学院地球环境研究所蔡演军研究员告诉记者,福岩洞堆积物地层清晰,各区域可延伸连接并直接对比。人类牙齿和动物群化石在洞内的分布区域较大、层位明确,延伸范围达40余米。在整个发掘期间,研究人员对出土人类化石区域的地层顺序进行了细致勘察,确定人类化石及动物化石埋藏后未受扰动。研究人员在发掘过程中系统采集了测年样本,结果表

明,人类化石的埋藏年代在8万至12万年前。

可以确定,具有完全现代人形态的人类至少8万年前在华南局部地区已经出现。根据现有的化石证据,最早的现代类型人类在东亚和欧洲出现的时间在4.5万至5万年前。对道县人类化石的年代和形态特征研究显示具有完全现代人形态特征的人类在东亚大陆的出现时间比欧洲和西亚要早至少3.5万年至7.5万年。(据《北京晚报》)

前文保所长质疑馆藏孩儿枕有假

事发河北曲阳 官方承认仿品 专家建议剔除

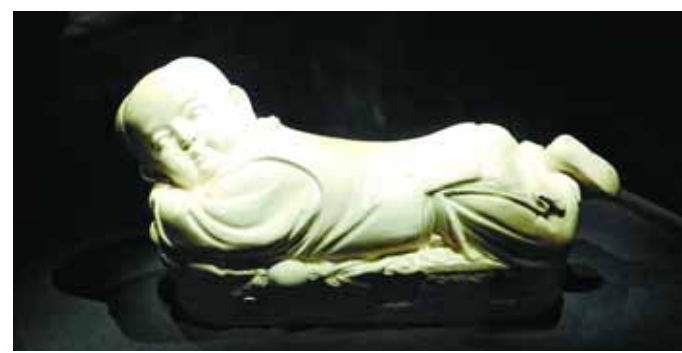
肩扛一级警司警衔的河北保定曲阳县前文保所所长、前县博物馆馆长张向英,近日发文公开质疑被曲阳县博物馆收录至文物清单的定瓷孩儿枕,没有经过严格断代定级,由此“怀疑它是假的”。10月9日,曲阳县文保所副所长魏敏表示,上世纪90年代河北省纪委就曾接到举报,结果该孩儿枕被鉴定为仿品。至于为何将仿品列入文物清单,魏敏说,是公安机关移交文保所的。

派出所副所长实名举报

38岁的张向英,作为曲阳县公安局北台派出所副所长,近来正干着一件和他目前身份看似“不相干”的事——实名向国家文物局等单位举报“曲阳县博物馆文物库房的定瓷孩儿枕没有经过断代定级”。

据《光明日报》2013年8月21日的报道《定瓷白釉孩儿枕》,宋代是中国陶瓷发展史上的繁荣时期,北方瓷窑——定窑的瓷器一度作为北宋宫廷用瓷,对后代瓷器有很大影响。定窑古遗址在今河北省曲阳县涧磁村一带,曲阳县隶属定州,故称“定窑”。

报道还称:“故宫博物院和



孩儿枕

(资料图片)

台北故宫博物院各收藏有一件定窑白釉孩儿枕,两件造型近似,但衣着纹饰不同。”故宫博物院收藏的孩儿枕产于宋代,高18.3厘米,长30厘米,宽11.8厘米,胎体厚重,通体施白釉,釉色白中略泛象牙黄色……生动地表现了孩儿形象的姿态和特征,堪称中国古代瓷器中一件精美绝伦的名品。

2013年1月1日,《国家人文历史》杂志将现藏于故宫博物院的定窑孩儿枕评为“九大镇国之宝”之一。

张向英说,去年8月5日他第一次“介入”文物保护问题。这一天,他被曲阳县县委政府聘为县文物保管所所长、县博物馆馆长、北岳庙博物馆馆长。之所以

怀疑孩儿枕,张向英说:“在一次县里要求筹备县博物馆布展工作,筛选文物展品时,我有机会翻阅文物账本查看文物清单。我发现,孩儿枕藏在曲阳县博物馆多年竟然不断代、不定级!一个在外界看来极其珍贵的文物被默默放在县博物馆文物库房里多年,实在令人费解,也让人疑惑,我据此怀疑它是假的。”

魏敏还表示,文物账本显示,这个孩儿枕没有来源,有一种说法是公安机关移交文保所的。围绕这个孩儿枕的真伪,“上世纪90年代就有人向河北省纪委进行举报。为此,县博物馆曾派人到河北定州对这个孩儿枕进行鉴定,鉴定出的结果的确是仿品。”他回忆。

我国著名文物法专家夏超峰曾参与国家文物法修订工作,他对记者表示,根据有关规定,文物账本里是不应该出现仿品信息录入这种情况的。如果出现了,应将相关信息从文物账本里剔除。

鉴定显示孩儿枕为仿品

10月9日上午,目前主持曲

阳县文保所全面工作的副所长兼党支部书记刘占立证实,文物账本上的“白釉瓷枕”就是张向英举报的定瓷孩儿枕。

他承认,县博物馆确实有定瓷孩儿枕这个文物,“不过这个孩儿枕可能是个仿品”。对此,曲阳县文保所负责文物库房管理的魏敏副所长证实,这个定瓷孩儿枕被登记到普通文物账本上,也确实没有对它断代定级,“并不是文保所不给它断代定级,是因为专家在给文物断代定级时认为该文物有问题,就没有把它列入断代定级文物。”

魏敏还表示,文物账本显示,这个孩儿枕没有来源,有一种说法是公安机关移交文保所的。围绕这个孩儿枕的真伪,“上世纪90年代就有人向河北省纪委进行举报。为此,县博物馆曾派人到河北定州对这个孩儿枕进行鉴定,鉴定出的结果的确是仿品。”他回忆。

我国著名文物法专家夏超峰曾参与国家文物法修订工作,他对记者表示,根据有关规定,文物账本里是不应该出现仿品信息录入这种情况的。如果出现了,应将相关信息从文物账本里剔除。

鉴定显示孩儿枕为仿品

10月9日上午,目前主持曲

中国企业拿下印尼高铁项目 全长约150公里 3年建成通车

新华社北京10月16日电(记者 樊曦)记者从中国铁路总公司获悉,雅加达当地时间10月16日,中国铁路总公司牵头组成的中国企业联合体,与印度尼西亚维卡公司牵头的印尼国企联合体正式签署了组建中印尼合资公司协议,该合资公司将负责印度尼西亚雅加达至万隆高速铁路项目的建设和运营,标志着中国铁路特别是高速铁路走出去取得历史性突破。

印尼首都雅加达至第四大城市万隆的高速铁路,全长150公里,最高设计时速300公里,拟于2015年11月开工建设,3年建成通车。届时,雅加达到万隆间的旅行时间,将由现

在的3个多小时缩短至40分钟以内。

中国铁路总公司有关负责人指出,雅万高速铁路项目采用中印尼企业合资建设和管理的合作模式,是中国高速铁路从技术标准、勘察设计、工程施工、装备制造、物资供应、运营管理和人才培养等全方位整体走出去的第一单项目,也是首个由政府主导搭台、两国企业对企(B2B)进行合作建设的第一个铁路走出去项目,是中国铁路走出去模式的一次成功实践和重大创新,对于统筹国际国内两个市场、两种资源,进一步打造“中国高铁”品牌、推动中国铁路走出去,具有重要的示范效应。

周本顺、杨栋梁、潘逸阳、余远辉严重违纪被“双开”

据央视新闻联播消息,日前,经中共中央批准,中共中央纪委对第十八届中央委员,河北省委原书记、省人大常委会原主任周本顺;国家安全生产监督管理总局原党组书记、局长杨栋梁;第十八届中央候补委员,内蒙古自治区党委原常委、自治区政府原副主席潘逸阳;广西壮族白族自治区党委原常委、南宁市委书记余远辉四人严重违纪问题进行了立案审查。

经查,周本顺、杨栋梁、潘逸阳、余远辉四人严重违反政治纪律和政治规矩,严重违反组织纪律,严重违反廉洁纪律,其中,周本顺、杨栋梁两人还严重违反中央八项规定精神,严重违反工作纪律。上述四人利用职务上的便利为他人和企业经营等方面谋取利益,收受财物,为谋求个人职务调整送给他人财物等问题

均涉嫌犯罪。

周本顺、杨栋梁身为中央委员,潘逸阳、余远辉身为中央候补委员,理想信念丧失,严重违反党的纪律,且党的十八大后仍不收敛、不收手,性质恶劣,其中,周本顺、杨栋梁、潘逸阳情节特别严重,余远辉情节严重。依据《中国共产党纪律处分条例》等有关规定,经中央纪委常委会会议研究并报中共中央政治局会议审议,决定给予周本顺、余远辉开除党籍、开除公职处分;杨栋梁、潘逸阳开除党籍处分;由监察部报国务院批准,给予杨栋梁、潘逸阳行政开除处分。收缴周本顺、杨栋梁、潘逸阳、余远辉违纪所得;将四人涉嫌犯罪问题、线索及所涉款物移送司法机关依法处理。给予四人开除党籍的处分,待召开中央委员会全体会议时予以追认。

打破国外垄断

我国研制出海底管道漏磁内检测器 能检测出管道内外壁的腐蚀、机械损伤等金属损失缺陷,并进行识别、定位和量化统计

据新华社北京10月16日电(记者 安蓓)记者16日从中国海洋石油总公司了解到,由我国自主研发的海底管道漏磁内检测器日前在渤海BZ34-1油田海试成功,取得完整有效数据,检测器各项性能参数达到国际同类产品先进水平,标志着我国海底管道“洋检测”时代即将结束。

近年来,我国加快推进油气管网建设,管道内检测设备和检测技术是管道事故防患于未然的重要手段。漏磁检测能检测出管道内外壁的腐蚀、机械损伤等金属损失缺陷,可对

缺陷进行识别、定位和量化统计,是指导管道合理维修、开展管道完整性管理工作的重要手段。国内这一技术一直未能取得实质性突破,“洋检测”长期垄断我国海底管道检测市场,价格高昂,也使我国海底管道资产面临信息泄露的风险。

中海油于2012年3月正式启动“海底管道漏磁内检测器研制”项目,至今成功研发国内首套真正意义上的漏磁内检测器精确自动分析系统,取得8项专利技术。仅中海油6000多公里的海底管道每年就可节省8000万元。

王健林身家暴涨52%再当首富

2200亿元财富超马云成为2015年中国首富 受益于万达院线上市后股价上涨等

据新京报消息,10月15日,胡润研究院发布最新的《胡润百富榜》显示,万达集团董事长王健林及其家族以2200亿元财富超过马云重回中国首富宝座,这是王健林第二次成为胡润百富榜的中国首富。根据榜单显示,今年王健林的财富比去年增长52%,主要得益于万达院线上市后股价的上涨。

受益俩公司上市股价大涨

今年的首富又易主了。王健林及其家族以2200亿元财富超过马云,第二次成为中国首富,上一次“夺冠”是2013年。阿里巴巴创始人马云及其家族以1450亿元退居第二,而娃哈哈董事长宗庆后及其家族以1350亿元保持第三。

按照胡润的测算,王健林家族财富主要来自万达商业地产、万达院线、美国院线AMC股份和未上市资产。

去年底到今年初,王健林完成了万达商业地产、万达院线两大公司上市。万达商业地产先于2014年12月23日登陆港交所,创下港股全年最大IPO融资纪录。而后今年1月22日,万达院线登陆中小板。从4月份以来,万达商业和万达院线股价都出现了大幅上涨,万达商业的区间涨幅为33%,而万达院线的区间涨幅为74%。

在今年8月发布的胡润全球华人富豪榜上,王健林已经成为全球华人首富,并进入全球富豪前十。

去地产化转型的造富路

除了股市涨幅带来的财富增值,王健林控制的万达集团在海内外动作频频。

年初在海外,先以10.5亿欧元收购魔方体育营销公司;紧接着,今年4月万达以4500万欧元收购了马德里竞技20%的股权;6月,宣布收购澳大利亚第二大院线运营商Hoyts;8月又宣布斥资6.5亿美元并购世界铁人公司100%股权。在国内,5月万达先与万科达成合作,7月宣布入股同程旅游,9月与苏宁云商在实体店店合体。

事实上,今年在海内外的各种动作,只是万达集团近年来发展重心的缩影。王健林已经不止一次在公共场合强调万达去地产化,轻资产、转型做文化的决心。根据公开数据,王健林家族还拥有至少250亿元未上市资产,包括艺术收藏,万达百货,长白山度假区和西双版纳、青岛游艇、大连金石等旅游地产,以及大歌星、华夏时报、万达影视等文化类资产。

链接>>>

2011年~2015年中国首富及其财富

2015年	王健林	2200亿元
2014年	马云家族	1500亿元
2013年	王健林	1350亿元
2012年	宗庆后家族	800亿元
2011年	梁稳根	700亿元